

摘藻堂四庫全書薈要

集部

欽定四庫全書薈要

集部

安陽集卷三十九

七至

詳校官助教臣常循



欽定四庫全書蒼要卷一萬四千二百十二

集部

安陽集卷三十七

宋 韓琦 撰

書啟

與文正范公論師魯行狀書

某啟辱教示及之翰所撰師魯行狀俾附永叔作誌文讀之思其人悲咽不能勝觀所載事又有與聞見殊不相合者大以為疑及閱尹氏姪子辨列則皆某之疑者

於是釋然無所恨而喜尹氏有人矣甚善某憶公前書道師魯將亡時公亟往而謂曰師魯平生節行當請歐陽永叔與相知者為文字垂于不朽師魯舉手叩頭曰盡矣某復何言某又嘗接師魯言以為天下相知之深者無如之翰則於紀述之際宜何如哉今所誤書若不先由之翰刊正遂寄永叔彼果能斥其說皆以實書之則行狀與墓銘二文相戾不獨惑於今世且惑後世是豈公許死者之意果可不朽邪之翰果盡相知之誠不負良友邪嗚呼師

魯有經濟之才生不得盡所蘊諱非其罪而死又為平生  
相知者所誣以惡書之是必不瞑於地下矣實善人之重  
不幸也且前賢行狀必求故人故吏為之者不徒詳其家  
世事迹而已亦欲掩疵揚善以安孝子之心况無假于掩  
而反誣之乎夫生則賣友以買直死則加惡以避黨此固  
庸人之不忍為豈之翰之心哉但恐不知其詳耳然不知  
其詳而輕書之以貽今世後世之感使師魯不瞑于地下  
為交友者不得無過今聞之翰領江南漕必已離安陸願

公不以千里之遠速以行狀附還使詳尹姪之說悉刊其誤然後以寄永叔必能推而廣之使師魯之行實傳之光顯垂于無窮則公之許死者是謂踐其言天下忠義之人皆有所勸公之名德益重于世矣幸甚幸甚

獻所業上兩府啟

右某啟某聞鬻弊帚於千金誠乖自見薦朽株於萬乘允賴先容其有選懦微材崎嶇末宦久滯涸於窮路思振拔於滄塗而欲妄緝燕編輕塵藻鑿希眇昧之成飾

俟獎勗以增榮雷門街布鼓之音固非量力溝木享犧  
樽之用或預掄材恭惟某官名擅八區體兼四業含辰  
蒙之秀德作社稷之元龜仁表五色之雲鬱為天瑞夏  
禹九州之鼎洞察神姦聳瓌望以熙朝鼓懿文而緯俗  
以遠慮深籌宣國美以清徽雅準鎮時風泰階之平六  
符陰陽克順洪鈞之陶萬類動植無私而自寅亮聖明  
虔恭機密運尊主庇民之策推懷仁輔義之誠魏相持  
衡海內歸於禮讓李膺當位天下宗其楷模睿卷致隆

巖瞻載協用能三精昭泰百度熙康贊瑤極以增輝幹  
璿樞而自正凡居鎔造就不傾顛如某者質異湘琳器  
同屈瓠有斷斷守善之誚無超超拔俗之名腹背之毛  
豈飛翔之足用圜牢之物雖視息以何為矧惟越在稚  
年奄丁先罰闕漸詩庭之訓居罹磬室之貧徒以篤志  
緬圖游情翰墨念家世衣冠之後慕門藩筆紙之勤然  
而擿埴易迷滯隅多失見豺而戰在考實以終疲畫虎  
不成幾失真而增累欲徇及親之祿彌專賤璧之心幸



以國家朝物著明車書混一興禮樂而陶遠䟽軒冕以  
崇賢舉宗周論士之科獻能式叙啟炎漢得人之路署  
行駢臻濫充秀於神畿獲程文於禁坐誤中乙觀之選  
叨塵甲等之榮匠局參司侯封贊部曾微連最之效偶  
道尸官之尤方代成瓜條悲風樹暨奄終於喪紀復再  
齒於仕途所宜匿景下流牽絲外屏樂詠中和之職虔  
修愛利之經伏遇某官揮沐博仁虛襟好善沛商霖而  
作潤煦鄒律以為暄某是敢勉贄斐狂直干鈞重猪苓

馬勃庶采掇之未遺蟲臂鼠肝亦生成而盡在儻借卿  
雲之惠實逾寵紱之褒內揆僭差徒深悚汗

謝直集賢院啟

右某啟伏奉制命蒙恩授前件官充職者麟殿飛緜驟  
玷登瀛之列鷺雍縹組猥參鳴玉之行荷慈渥之至優  
揆孱軀而罔措寵靈攸暨榮懌交深竊以壁府二星燦  
天章而盡在羲圖八象示帝籍之有開考遐篆之相沿  
憲豐規而迭紹聲明浸盛朝物增輝所以周法命官志

四方於外史漢庭典祕講六藝於名儒伯陽推藏室之  
賢子雲富天祿之業逮開元之創歷啟麗正以崇英用  
能演暢鴻猷詳延碩彥奮三長之懿譽釋四部之羣疑  
矧屬魏煥丁辰熙淳闡化修應古念舊之則備紀言書  
事之官委閣盈輜洞分於寶蘊懷鉛抱槧遴集於珍羣  
加祿廩之載豐峻員程而式叙諒匪才謨博贍器識淵  
沈茂學際于天人精思絢乎道德叔駿之居祕省自成  
十典之文仲恩之在宣明克定五家之說則曷以採竒

禹穴遙直嚴廬騰蕤翰墨之林接武鴻鸞之黨苟從虛  
授實浼清塗如某者嘉善無稱冥頑有素招叔夜頑踈  
之累負延之隘薄之譏徒以紱冕承家締紉勵業捐縻  
待貴妄跂於清芬束髮從師常希於善教第堅學治姑  
務亢宗偶嗣聖之凝圖肇臨軒而策秀四門啟籥幽陋  
必甄數路得人庶良並進幸升名於貢牒獲較藝於宸  
庭曾微挾藻之工誤中決科之選樂士敢先於隗始飛  
聲辱在於盧前匠監為僚侯封贊部自首公而賦政常

蠲瘼以疾懷千室鳴絃豈布中和之頌一官為集坐墮  
述作之勤當奉計以言旋遂遭憂而去職負米百里何  
追顧復之恩泣血三年絕念寵榮之事見鞞盡傷於藥  
棘窮詩迨廢於蓼莪圭齋易遷衣冠倏變暨入趨於法  
座獲再齒於官曹誠欲晦跡下流宣勞外役決水冀蘇  
於涸鮒隱情慮諒於寒蟬是用妄緝燕編輕塵乙覽遽  
明緡於宰府諧給札於尚方玉署沉嚴鰲封邃密奉淵  
題而思軋睇俄景以魂馳賦乞一聯豈擅凌雲之氣詩

成三刻難借鏤月之才矧是蒙姿復肩郡儁青錢萬選  
互振於英辭碩鼠五能空呈於短技在適妍之無取誠  
報罷之是宜豈其神造曲成文衡協正謂鉛刀騁利足  
參赤堇之精瓦缶揚音或繼黃鐘之韻故得容臺命秩  
冊府登榮司絕野之盛儀坑金滕之秘牒雖文史足用  
慙無曼倩之能而英俊並遊竊效枚生之樂被旌收之  
不次知題拂之有因此蓋伏遇某官粉澤帝謨損麓睿  
律霈五潢之靈澗加一字之殊褒鍛羽將沉亟假鵬霄

之翼寒亥未變潛回鳳律之春是使幽蹤叨塵臚仕敢  
不編摩勗志忠蓋存誠循考父之益恭究黃香之未見  
獻竒文於東觀力慕前修抽靈匱於祕宮更精博習上  
答高柔之惠深酬獎拔之私過此以還未知所措

同前

右某伏蒙聖恩授前件官充職者絕野參司書山遙跡  
荷寵靈之不次積震懼以無從竊以天祿宗英啟漢家  
之全盛瀛洲命俊贊唐室之重熙必資開敏之才用闡

洪寧之化苟容虛授實况清塗如某者嘉善無稱冥頑  
有素幸對休明之世猥塵高妙之科丞匠監以為僚佐  
藩條而益政方膺戍代遽執親喪顧尺景之易馳念素  
冠之倏變暨諧陞見再齒官曹妄陳奏御之篇願賜程  
書之覽蘭臺給札玉署擣毫慙翫散以非工諒采甄而  
何取豈謂文衡辨等禁坐宣慈驟進秩於容臺俾紬書  
於祕殿內循忝冒抑自品題此蓋伏遇某官嶰律回春  
星潢灑潤曲借齒牙之論潛加紱冕之褒是使孱蹤亦



叨殊命敢不編摩勗志忠蓋存誠上酬天覆之仁次答  
已知之惠

謝知制誥啟

某啟伏奉制命特授前件職者諫囊陳事將墮厥官詞  
掖升榮遽冒其寵恩出非望懼無所從竊以朝家之光  
典誥為重出令不復而猶汗當謹其初受命明之而如  
縉貴通乎體向匪代推傑筆名聳珍羣省樹不言謹而  
無漏吏書將廢敏且有餘則何以徊翔清切之司演裁

深厚之訓申嚴百揆鼓舞萬方在選之艱非才孰稱如  
某者人評素下門緒本孤早承先模得肄素業章句所  
守大道弗明篆刻之為壯夫攸恥幸屬叢雲啟旦舞翟  
右文與上計以偕來預中楹之親策優座辭等出倅郡  
條爪戍及期方諧受代棘人懷痛茲用去官逮於終喪  
勉而還職獲踐圖書之祕府旋嬰管庫之冗曹越去儒  
英之躔甘從俗吏之後內史之治式于庶邦司會之聯  
均乎衆用繼被使煩之任皆無舉最之稱犬子倦游徒

傷四壁仲容思出欣假一麾輒抗章而自陳亟為郡而  
獲請上方垂意治本樂聞善規訕狂必容芻蕘盡採留  
充諫署之缺專責官箴之勤荷知特殊惟死圖報不虞  
摩上之過第竭愛君之心鮑宣之疏少文汲黯之言甚  
戇矜其任直謂傾愚者之忠惡彼用方或陷凶人之目  
倏踰歲閏無補朝猷縱寬田舍之誅宜取士師之黜豈  
謂聖宸採善賢弼推公擢躋西省之居重污高門之地  
內循叨竊抑有夤緣此蓋伏遇某官左右昌朝翼宣至

化協助菁莪之育遐資美實之和陶冶所宜不私於器  
輪轅之道各盡其材是使孤生亦塵清貫謹當飭躬無  
怠砥節自修祇循四禁之文緬究三盤之範精述作之  
旨雖難與於古侔謹操履之常誓不牽於時變粗弭食  
浮之謗仰酬鎔造之私過此以還未知所措

謝復官啟

右某啟伏蒙聖恩特授前件官者以罪徙邊本惟勸後  
推恩復秩是亦責功寵踰所涯感繼以泣伏念某學惟

滯固性實樸忠偶竊榮科遂塵臚仕有憂國奉公之志  
無干時求進之心誤被聖知洊膺器使而自貶羌背惠  
帥府擇人不圖下材擢贊西畧習俎豆之事焉可語兵  
服夙夜之勞豈忘思職寸勤未立大咎已彰當龍抵之  
撫師會凶渠之入寇亟呼諸將躬諭密謀但襲歸涂勿  
迎銳氣何偏裨之競奮非節度之所從一至敗亡上挫  
威武世情樂禍讒謗互興天量已荒含容至廣薄示貶  
官之典尚叨補郡之行惟秦之雄為塞甚重雜俗易變

編氓久疲衆務必親庶將補過羣言未弭孰敢求伸豈  
謂當辰矜愚出綸頒命特申昭洗俾復舊聯退量忝冒  
之由誠出庇存之賜此蓋伏遇某官翼藩帝室左右皇  
猷敦菁莪樂育之仁惜蟠木先容之惠是令棄物獲漸  
顯階謹當策厲駑材激揚壯節臨難無免有死而不回  
隱情以虞固圉而加謹一成拙效少答至公

謝觀察使啟

右某伏奉制命授前件官者責之扞蔽思正寵名委以察

廉遠辭近職恩靈所被感媿兼懷伏念某出於單門素  
無他技偶塵科選遂竊榮階不能從儒英之游自求安  
逸而乃親俗吏之事力奮愚勤誤膺聖知繼被煩使惟  
許國之願效實當守之可知而自羞醜肆狂天兵議伐  
首參經畫備歷險艱暨降守於塞垣愈罄宣於忠力寸  
功未立寵數洊加驟分連帥之權彌聳我行之觀雖衆  
人之論謂匪美遷在拙者之誠獨無過望蓋以寇讎未  
殄兵調方興宵旰憂廟堂精慮使白衣而奮命尚所

甘心矧清詔以宣風寧忘樂職內惟忝冒全出獎延此  
蓋伏遇某官助樂育之仁奉仰成之治文武協弛張之  
道邊鄙有左右之臣是使孱庸累叨甄獎敢不講求多  
筭審定全謀勵貔虎之雄師逐蚊蚋之兇黨夙夜以報  
幾錄於微勞衡弼惟公幸還於舊物惟堅介節上答宗  
工

上大名知府王龍圖啟

右某伏念鄉者獲預府僚備觀神政次公精力在靡密



之必行廣漢推誠縱僵仆而何避碩鼠之能甚短慶雲  
之覆彌光屬茲全魏之封式重北門之寄聿求威望實  
賴綏寧暨增秩以云征固戀軒之罔及會補計庭之缺  
方迷吏几之繁奏記殆踈覲願滋厚近者敢謂弗遺冗  
迹特墜鈞函寵眷未移尚記原簪之舊褒言載美更踰  
魯袞之榮玩誦以還銘藏至永仰計奉細書而流愛蠲  
衆瘼以寧人慎夏有方御和臻粹恭惟某官忠清毓操  
明哲保躬早逢吉於亨期薦騰蕤於顯著才猷益劬簡

注致隆而自尹正王畿恢張治具姦訛自息不煩鈎距  
之能犴獄無寃動協寬餘之禁矧是兩河之要居為萬  
督之防生版阜昌使輶旁午斲副任良之典往宣鎮俗  
之風偃息為藩詎廢歌壺之樂彌綸作輔即居槐鼎之  
崇惟祈上為邦家精調寢寤

代張若谷密學謝啟

右某啟伏奉制命云云者禁坐推恩曲加於散質樞廷  
寓直驟玷於榮資荷寵典之載優撫辱軀而自媿竊以

國家順稽古道仰憲先猷必登用於瓌才俾雍容於近  
列諒匪行能純正業履清修富帷幄之高謀蘊天人之  
妙識則曷以揚蕤臚仕注意嚴宸參夙夜宥宥之微預  
朝夕論思之末苟從虛授宜卹羣言如某者學昧經綸  
氣非宏拔偃革幸丁於休運飛緜久冒於清塗平子佐  
時安明於遠畧世英補過粗罄於勤誠拙效自伸殊聞  
莫著屢副百城之寄繼持八使之權賢知惠民固乏野  
王之詠澄清攬轡徒希孟博之風何旒辰之念庸復江

淮之領漕未豐年蓄餼貳計庾析毫無言事之功發及寡投虛之利旋分漢竹出守并門俯塞堠以開疆控股肱而作鎮布中和之頌但樂於熙朝宣愛利之經寧蠲於衆瘼暨終歲課獲覲宸闈奉三尺以評刑方遵審謹贊萬機而補職遽荷甄陞遂得密侍清光峻躋顯著接武瀛仙之品聳觀閨彥之行內省寅緣實資甄獎此蓋伏遇某官闡隆蕭畫翊輔堯仁寒谷成暄咸均於煦嫗大鈞播物畢遂於蕃滋是令平進之流亦被殊常之澤

敢不虔修國檢恪奉官箴順禮文造膝之規謹易道失  
身之誡上答雲天之造次酬槐鼎之私過此以還未知  
所措

代司封兄上昭文相公啟

右某啟伏念某選懦微才羈孤散質逢辰樂仕刻意修  
方誤著片勤累塵公薦畫名無取浮食益彰爰自寵隸  
周垷出參漢竹幸賴景星容覆真宰矜全粗逃隳政之  
尤再易凋年之律而復門衰祚薄福鮮釁多鶖居坐困

於羹藜鴻序奄悲於風樹棄芻委路分為樵櫟之資  
芘越升詩絕希薪爇之用阻覲延賢之館踈馳奏記之誠  
蓋擯迹之至勞懼黷尊而取戾茲者敢謂台光下燭鈞  
誨猥頒裸夷式賁於龍章寵踰褒紱陰谷重回於鳳律  
煦及寒荻捧函增耀於宗閭報德誓捐於軀命此蓋伏  
遇某官調元履哲當軸盡規居承天象極之崇闡揮沐  
吐飡之惠樊仲之彌縫袞闕允緝洪猷巫咸之保乂王  
家宏恢全業凡屬在銘之品咸膺造物之仁是致愚駑

曲加存勗輟鮒方諧於決潤死灰猶望於重然敢不謹  
布民經恭持國檢滯涸窮路偶延九死之期振拔滂塗  
實賴一陶之化

代崔勉等丞謝轉官啟

右某伏蒙聖慈授前件官者十銓第課奏最無聞九棘  
詳刑推恩載渥荷寵靈之曲被撫頑固以彌兢竊以國  
家詔爵惟公懋官有典樂賢興詠育材之道斯隆責實  
申規畫餅之名不用諒非行能純備業履清修竒謀精

究於吏方雅望素高於人聽則何以密預山公之啟過  
垂魯國之褒力致榮塗坐階膺仕苟從虛授宜恤羣言  
如某者凡偶無堪羈孤自進鉛刀一割雖磨鈍以終疲  
碩鼠五能蓋為技之皆下徒以家承紱冕學勵緜緜遇  
聖旦之右文齒士鄉而論秀楓宸較藝叨遂於決科羽  
檄從軍遽諧於策仕粗伸拙者之效敢期國士之知屢  
易歲芳免罹官謗暨考庸於選部復沿牒於近藩儉府  
依蓮奚彰於治迹融章薦鶚亟奉於言揚遠引對於天



墀俾聯榮於月寺幕中參畫罷裁飛箭之書膝下承歡  
兼慰循陔之養此蓋伏遇某官噓枯振惠獎善居懷特  
先蟠木之容大借卿雲之蔭疲駑倍價時加剪拂之私  
寒谷為暄潛煦厚均之律致茲最質猥玷徽章謹當恪  
守朝經祇循士檢佩韋絃而作誠舉務協中飲冰蘖以  
存誠動思絜矩上答乾坤之施次酬卵翼之仁

安陽集卷三十七

欽定四庫全書薈要卷一萬四千二百十三

集部

安陽集卷三十八

宋 韓琦 撰

書啟

昭文相公

以下十啟  
代司封兄

右某近覩進奏院狀報伏審某官肅奉制恩榮加寵典  
恭惟慶尉竊以登槐鼎之任注意斯崇躍龍鳳之池褒  
賢式重而况翼宣盛美扶助神靈昭成弼亮之勲顯對

洪寧之運駢膺異數胥協至公伏以某官茂德鎮時純  
誠體國負尊主安民之業持秉鈞當軸之權而自位冠  
中階功先上袞三辰順厯慶調變以凝猷萬物遂宜致  
幾康而洽詠果見巖瞻增聳棟用彌隆嘉黃閣之奮庸  
峻紫垣而命秩憲侯修職方興禮讓之風樊仲幹邦永  
著將明之效某夙叨鈞照適繫郡條燕賀厦以居多徒  
深竊抃金在鎔而罔間更仰裁成

集賢相公

右某近覩進奏院狀報伏審某官肅奉堯綸再調商鼎  
恭惟慶尉竊以乾台上炳衆仰於三階宰府中嚴位尊  
乎四近矧復素敦體貌動繫諮諏示注意之莫先顯奮  
庸之彌劬爰推異數允屬宗工伏以某官廟器淵宏棟  
材隆厚茂著直方之德遐恢燕翼之謀嚮者成務機衡  
均榮屏翰九河疏潤方惠俗以凝猷十乘宣威薦陪京  
而作鎮用能兩宮疏寵百辟具瞻既增秩於天臺復兼  
榮於書殿山甫將明之業大憲周邦鄰侯信謹之規永

寧漢室曲加台照屢賜齒憐疲馬戀軒莫展馳驅之效  
大鈞播物更資甄造之仁

中丞

右某自審先膺節召入覲帝暉三獨坐之持綱允歸素望  
七諍臣之命秩駢集茂恩顧惟滯涸之蹤適困沈迷之務  
尋疎奏記但頌得賢恭惟執邦憲以不回輯天祺而載厚  
伏以某官材推棟幹德重縉紳負經世之沈謀對彌文之  
景運而自首居雋選高視貴涂益注意於凝嚴洵奮庸於

中外尚抑變調之任方居彈擊之司蹇蹇王臣式著匪躬之節赫赫師尹佇符維石之瞻內揆單平永希甄育  
轉運賀冬

右某伏以魏亞歲期魯書雲物清臺考雜候之課瑞協珠躔黃鐘推六氣之元溫來鳳律恭惟某官才謨秀博風宇踈凝隆禁坐之眷惟奉使臺之經計懿綱盡舉徽績彌光踐長方戒於靈辰席寵行躋於近著某猥居慶陰僻守陋封修府謁以尚遠頌神釐之益固

洪州知府學士

右某伏念恪職方州搖旌府署顧休文之薄官幾歎崎  
嶇仰彥輔之高天阻披澄澈屢更芳籥闕貢單函矧曠  
度之斯容諒辱蹤之未棄緬惟布寬書而有裕暢和液  
以胥寧恭以某官器宇閎深機靈爽邁薦幹流錢之利  
聊專分虎之權恢牧人御衆之才適蠲衆瘼應開德宣  
符之曜行副具瞻某早序後陳正遥卿蔭懷風企德空  
馳託素之誠彈冠振衣翹俟褒賢之命更冀順茲暄律



精保粹襟

昭文相公

右某伏念某僻分封守越在江壩仰符曜之熒煌徒希  
委照覲槐庭之邃密莫效趨隅恭惟副兩宮求治之懷  
舉三事調元之職休祺協茂美實增和伏以某官燕翼  
凝猷柔嘉蘊德胡公作輔天下仰於中庸魏相持衡海  
內歸於禮讓聿樹鴻鈞之化永隆巖石之瞻伏祈上為  
廟朝俯遵時令萬幾兢業更賴於弼成五福康寧彌資

於嚮用

集賢相公

右某啟伏念某邈守淮藩坐移春律曠時修問蓋懼瀆  
尊以日傾心徒知蔭德仰計弼成天下之務勤宣堂上  
之謀中外以安福嘏增厚恭惟某官以文武之材臻世  
治以公務之量鎮時風一人倚為股肱四海望為霖雨  
惟均調於寢膳以保乂於邦家禱頌之誠倍百常品

學士

右某伏念典城攸繫陰宇尚賒登元禮之門早承於容  
接閱公幹之簿方歎於沉迷久踈託素之儀第積懷風  
之想仰計燕居多裕雅履敦和伏以某官志度淵英器  
懷澄密襲充閭之善慶騰歷塊之修塗紬石室之文方  
凝懿效沛楓宸之寵行踐貴階更祈順春籥之載暄保  
神襟而自重

安撫待制

右某伏審某官高擁使輶遠綏淮服徇行風俗究民瘼

以咸蠲宣布詔書迪宸恩而載厚恭惟上副穆清之念  
適居蒙犯之勞粹韻救寧沖祺舉集某猥分州任僻介  
江孺企雲蔭以非遠卜郊迎而在邇更祈俯順時令精  
調寐興

鄂州知郡郎中

右某伏念匪遙英範熟聽休聲公幹之簿沉迷適嗟推  
案彥輔之天澄澈莫遂披雲豈謂猥沐降慈薦貽芳訊  
認遜勤之載厚實兢佩以徒深恭惟樹風愛以彌敦固

祺祥而協茂伏以某官才謀博瞻韻宇踈凝榘宸夙厚  
於眷懷竹使聊膺於寄任布六條而問俗已浹殊聞走  
三節以奉朝行躋近列顧韶妍之向慕接談對以尚賒  
倍冀珍頤式符虔頌

狀元大著學士

右某伏念屬自淮南舐鼎接仙馭之靈蹤頽陰聚星闕  
朋簪之勝會悵一官之異守憑尺素以幾稀企德懷風  
惟日為歲而復門哀祚薄途奉命屯合符方代於瓜期

毀皆遽罹於荼苦奉涓塵之孝曷報劬勞託手足之親  
殆成消瘠繼審踐司文之秘署參集雅之雋游逖仰殊  
遷徒深竊抃緬惟陪豫游之多暇介神社以胥寧伏以  
某官體淳淑之姿負宏傑之氣擅天人之奧學擢對無  
階揭日月之大名逢辰自樂方由匠局出贊侯藩隆黼  
座之汪懷應鋒車之趣召亟上千篇之奏旋紆二月之  
觀給筆蘭臺揮鉛玉署漸鴻鸞之黨引籍金閨紬龜龍  
之圖影纓麟殿方且儀形閨彥表的書山獻東觀之奇

文時宣盛德借上林之全樹密占芳栖佇見賢頌聿興  
帝墳增煥飛翠綏而拖鳴玉坐跂身衢登紫闥而侍北  
辰日承清燕允彰瓌望式慰輿情某早序後陳喜聞嘉  
遇莊溟載運諒翔鷄以何攀原野未遺冀亡替之在念  
尚遼款拜良切傾顛

詳議殿丞

右某伏念屬自禁座掄材接荀龍之懿躅侯封贊守邈  
千駟之高閔拜風格之攸踈鬱心靈而第極官曹是繫

客素罕憑重以謏薄之材屯廢尤甚適及戍瓜之代遽  
纏風樹之悲泣血未停周年已逝仰計首公暇豫味道  
粹寧伏以某官志度淵英才謨高正早飛翬於膺仕亟  
騰逸於亨衢三尺持平務究寬賒之法九清沛寵行躋  
顯近之班兼審狀元學士乙奏尚方試言平樂陟仙瀛  
之祕局遙蓬署之清資錢萬選以馳聲式欽嘉遇弁一  
彈而樂用彌積歡悰尚阻披承冀加願衛

淄州知郡學士



右某伏念昨以絕奉循陔之養遠依同氣之親邈在淮  
壩夙遙鈴府王粲自離於荆渚無所銷憂惠施方視於  
濠魚未能知樂屬哀麻之在疚固鱗翼之罕憑敢謂弗  
替厚憐遠頒珍誨欽奉降挹第極覲藏備聆政迹推優  
神襟集慶恭以某官負宏傑之器稟醇和之靈式縻鳳  
署之英才暫委虎符之重寄杜氏以夾河為郡交喧愛  
樹之謠楊君以垂組夸鄉俯接維桑之地惠利已凝於  
殊績龐鴻將沛於茂恩深冀遵調少符顒繫

運使郎中

右某伏念昨者執萱背之喪因而去職覲棠跼之戚久矣離羣邈眷魚梁謀飛鷁權屬揚舲於楚甸偶按郡於海瀕冒柴毀之容敢修名而致謁擴淵回之度俄坐傳以見延使旆言旋賓壙再伏承顧盼而倍價被獎勗以增榮旨酒嘉穀辱升堂而示禮犀舟勁楫俾破浪以無虞荷博濟之惟優固厚銘而斯極茹荼攸切奏記有稽恭以某官球序融輝嶽神鍾秀對文物葳蕤之運挺棟

梁礪砢之材聿奉帝俞出分邦漕范滂以登車攬轡自  
肅提封桑羊以據相運籌行膺懋寵更祈俯順氣序謹  
調寢興

楚州知郡都官

右某伏以昨以絕奉循陔之養遠依同氣之親幸假道  
於懿藩得趨隅於盛府過悖寵迓增紀愚衷倚廬之念  
方深奏記之儀僅闕緬計樹教條而流愛固祥履而延  
禧恭惟某官稟醇和之靈厚寬中之性臺閣夙推於素

譽搢紳咸挹於高芬式奉帝俞顯分邦寄仲寶之若有  
神道必研輕重之幾子幹以深達故宜居存清靜之務  
惠利已凝於殊績厖鴻將沛於茂恩仰冀遵調少符瞻  
願

海州知郡郎中

右某伏念倚廬增歎趨府負賒音驛馳誠懼沉波之未  
達風旌結念固引領以方勞緬惟政績茂宣襟靈協暢  
伏以某官冲純毓德愛利凝猷富經國之遠圖抱牧民

之良幹剖符統務式彰文紀之英才增秩賜金佇舉孝  
宣之故事春序融爍賓墀阻修冀遵頤衛之方少緩瞻  
顛之素

宿州同判屯田

右某伏念披樂令之雲天方遙晤對仰謝庭之蘭玉仍  
接媼聯屬衰杖之疚懷闕飛鱗之託訊緬計樹風多裕  
履道彌冲伏以某官理擅民宗才經世務應積星之上  
列贊分虎之近邦揉木銷金聊宣於善化舒紳緩佩行

陟於近司屬夏茂之有初冀天倪之是保

秀才 杜

某啟蘭薰菊耀久挹於高芬玉潤冰清仍聯於茂族眷  
美疆之甚邇貢柔削以僅踈屬在哀榮殊非簡傲仰計  
貴陰勸業毓性惇和秀才即狀元繡組成文珪璋範德  
早副命卿之薦尚淹搏海之程矧國家魏煥宣猷暉昌  
啟旦崇英逸偉方求應務之才發策決科佇塞祥賢之  
詔更希願衛式慰傾祈

轉運司部

右某伏念邇者幸屬天倫遠分郡政方謀趣治旋會按  
行暨獲趨塵亟承款楫載荷優隆之賜永銘頑固之懷  
仰振舉於列城諒便蕃於景福恭惟某官才謨緯世望  
實光區總善部於中臺幹要權於外計聿豐經用載洽  
殊聞孟博持綱清詔克申於雅志千秋作輔富民行啟  
於真封更祈順嚴律之有初迪粹襟而自重

撫州臨川知縣寺丞

右某伏念屬自禁座掄材誤竦前芻之誚侯藩沿牒遽  
參剖竹之榮窘若官游邈焉風會加以門哀祚薄途泰  
命屯合符將覲於芝庭累釁亟延於萱背羈孤至此言  
叙何從薦易芳年踈馳短札豈謂猥蒙冲卷遐枉珍題  
荷降挹之兼常第刻著之惟永仰計首公多裕毓性敦  
宜伏以某官德牧瑞儀韶英正韻適分曹於棘署聊賦  
政於雷封千室鳴絃已布阜安之化四門啟籥方延駿  
茂之才希順迪於粹襟佇顯登於貴仕其為企頌曷既



剖陳

光州知郡狀元學士

右某早者寓跡中州趨塵上館文暢之才具美載挹英  
風相如之騎甚都繼臨窮巷暨首涂之斯迫卜齋刺以  
莫遑近審光奉綈章顯分符寄適黃堂之視政諒素履  
以敦和恭惟某官桂苑橫飛蓬山獨步鑿局尚於夷遠  
思理稟於清純前賈席以問釐方隆寵遇厭嚴廬而出  
守暫遂便藩已鳴千室之絃亟成旬日之化鋒車趣召

行膺用板之恩鳳掖司言竝演明緡之命更祈冲衛式  
副虔誠

明州同判屯田

右某啟伏自欒棘餘生再塵於仕藉菁莪善育猥廁於  
英游顧亥豕之未分復管庫之為役神標邈爾俗狀紛  
然欲一致緘滕少導悃臆其如休直相半出納互繁陳  
孟公之口占胡能有意陶士衡之言答豈逮如流矧通  
恕之可詳匪怠驚之加責恭惟中和舉職愛利及民當

九夏歊炎之辰輯五福康寧之用伏以某官天才開敏  
氣宇踈明整關掌於郡條已著聞於風迹庖劓載發適  
彰投刃之功漢席方虛彌渴受釐之對即膺迅召入筵  
近班川塗阻長圭齋遷貿首公之外繕性是宜

相州知府學士

右某伏念屬自某官輟從劇任出鎮名藩懷紱之鄉固  
篤於時寵歌襦載路諒洽於民歡仰惟化醇俗以惟和  
輯純禧而益厚伏以某官才謀自任強濟有聞薦總要

權居成懿效運計籌而商利克羨邦財奉使竹以班條  
方隆政迹佇沛厖鴻之寵入歸嚴近之班惟冀順時少  
符延想

舒州知郡郎中

右某言伏念自某官辭計部之繁領州符之重遽茲摻  
袂俄及凋年致問絕踈馳精罔暇恭惟政發其譽化醇  
於民坐臻平簡之風舉集冲休之福某官器德兼幼才  
謀自高早推應務之能洵被使煩之寄居聞異最動振

淑聲求名部以班條方資偃息委細書而被寵即覲凝  
嚴惟希善養粹和少符詹詠

狀元正言學士

右某伏念自審某官陟岵纏悲棄官行服悵便風之寂  
爾奉慰削以闕如復以守藏所縻繼日鮮暇望神標而  
負越走俗狀以空疲雖欲一致緘滕少導悃臆其如莞  
庫之任米鹽甚繁窘於五木之拘涸若百函之意諒寬  
明之可悉匪大驚以見尤恭惟春律布和家居鮮味雖

孝思之罔極在典禮之不踰佇見隙駟終祥詔鳳申渥  
入踐雍容之列峻陞清切之司川塗阻長圭齋遷逝善  
為開抑勉自保願

楚州知郡都官

右某伏念竊吹書山日甚空踈之誚搖鈴郡閣坐違英  
絢之姿矧惟蘭玉之親仍締葭莩之援馳誠僅闕負刺  
彌兢恭惟觀省民風惇明治體當砥節首公之暇得餐  
和履順之宜伏以某官性行淑均才謨高正應積星之

上列持分虎之要權熊軾班春已洽愛崇之詠鳳書申  
寵行膺用板之恩更祈順韶律之惟和迪粹襟而自重  
運使學士

右某伏念時駟易馳神峯負隅抗塵容而自效煩使增  
勞具短札以為儀空函罕致諒茲寬悉必怒頑踈近者  
輒上奏封懇圖州任天仁從欲適下於俞音諫局備員  
俄膺於渥命退惟冒寵誠出更評豈謂過沐周勤特頒  
誨檢曲形惇借第積覲藏仰繩部之多餘固逆釐之彌

厚伏以某官才謨敏贍識局該明兼資鯁亮之風簡在  
顯昂之眷暫膺溫詔移總懿綱八使申威已振澄清之  
譽九年足用即觀紅腐之饒矧洽殊聞行躋近列肇升  
嚴律增企儻游萬冀遵願少符言頌

江西運使兵部

右某伏念條睽粹度俄及蕭辰箴補無才方懼尸官之  
誚澄清在望已隆按部之風近者伏審三載疇庸五兵  
峻秩凡叨契愛之分舉增驩懌之悰恭惟經畫多餘釐



祥茂集某官沉明毓性端亮馳稱攬轡申威大康於遠  
俗析毫商利彌行於宏謀佇成績之有嘉聽褒恩之在  
邇惟祈順序少慰翹誠

壽州知府學士

右某伏自某官輟從劇任榮領便藩顧箴補之無才日  
慙充位仰寬明之樹化時用偃風催疎裁記之誠增役  
離羣之恨緬計布民經而有裕丁凜序之云初塗誦載  
歡神釐舉集恭以某官才猷自任端介不回早從仙室

之游覽奉使禩之寄閑閣而治方從偃息之懷趨節以  
朝行被褒優之命伏冀俯順氣候精加葆調

知府密學

右某啟某屬者誤被宸恩擢司明命演帝綸之重方媿  
空踈備使隰之行遽叨簡任其榮甚過所貴未勝辭避  
莫從憂暢兼至暨治裝之云迫實裁記之未遑蓋主上  
以仁治中區惠先遠俗勤詢歲旱貽惻聖衷慮生藉之  
流庸傷物價之騰躍雖歌襦之化固久服於民心而乘

傳所過庶咸知於上意適兼程而度命將入境以傾風  
敢謂猥沐殊私疊貽精翰仰認履謙之德舉增為感之  
懷款奉有期瞻杵無已

永興招討太尉

某啟此者誤膺朝選叨貳使權陰德有階是為天幸度  
才無補第恤人言嘗裁記以通誠即治裝而引道已度  
峻函之險式瞻秦雍之雄掃舍人之門將修府謁啟元  
戎之乘佇託車塵欣望所深實倍葵等

同前

某啟屬者整違節下入奏廷中達將聞之謀雅符於上  
意蹟柄臣之論盡協於前壽奉成筭以出都指歸涂而  
促駕屢承教問曲示眷存內惟鄙庸敢忘兢荷棠郊在  
望已及於提封蓮府多賢即陪於高議

同前

某啟保邊無狀被責為宜忽奉詔函俾趨宸闕顧黜庸  
而何有矧疆場之未寧累上奏封願留職任至誠斯切

成命莫回雖輶傳之載馳但心顏而自媿豈謂不忘齒  
記先貶教函過悖愛獎之私益重謙尊之德此蓋某官  
翊隆大業稱引後生謂嘗備於屬僚每借言於公論致  
茲孱瑣誤玷寵光期入覲於威顏方再陳於讓懇未遑  
多叙徒積厚銘

鄆州赴上謝兩府

右某啟近奉勅移知鄆州軍州事已於今日五日到任  
上訖淮南善地所寄已優汶上名藩被恩彌重內惟過

幸誠出先容此蓋伏遇某官以道佐時以仁恕物軫其  
踈外曲有借憐致茲易地之行實亞陪京之近敢不心  
存愛利力服忠勤勉師循吏之為庶答大鈞之造

乞致政上二相

冒榮過分得疾早衰雖叨鄉里之為州奈苦膏肓之肆  
梗不求安退是速陰誅比澀血以奏封願賜骸而就第  
愚誠已至天意未回此者伏遇某官道輔唐虞德高夔  
契以萬物遂宜為至樂以一夫不獲為深憂幸此孤孱

嘗攀雅舊敢望察其素實閔以病軀謂力丐於休閒知  
事非於矯妄特加公論曲賜先容迷真懇於上前必垂  
恩可救餘生於言下實賴矜全內惟犬馬之殘年曷報  
挺鎔之大惠





欽定四庫全書薈要卷一萬四千二百十四

集部

安陽集卷三十九

宋 韓琦 撰

書狀

大使回諸州去日遠迎

右某此者肅將朝命遠奉聘儀方道出於藩圻即刺通於  
侯舍猥承隆念先枉珍題認降挹之有加固悚藏而斯在

副使

右某此者睦鄰修好展幣戒行顧名部以經塗辱芳函之垂問即諧款晤彌積欣銘

大使回天雄軍澶州二運使去日遠迎

右某此者聘結歡鄰叨奉建旌之命塗經會府即申修刺之儀豈謂過沐隆慈曲頒精翰荷遜勤之良厚固欣悚以兼常

副使

右某此者叨聯使節出奉聘儀已促征軺言由盛府豈

謂俯回眷念特貶函封幸趨拜之匪遥固欣銘之舉集  
使副回去日不經歷州軍遠迎

右某此者祇奉朝綸出修鄰聘過承厚念遐枉芳題  
載欽冲挹之私但積悚藏之素

大使回諸州回日遠迎

右某此者拭玉修歡甫成於聘禮回轅即路再歷於  
名藩豈謂殊私先貽妙翰仰荷遜勤之旨豈勝銘悚之  
懷

副使

右某此者已達聘儀再由郡境修名致謁即叙於賓儀  
馳使裁緘過敷於主禮仰欽勤重彌積醜銘

大使回天雄軍澶州二運使回日遠迎

右某此者持玉幣以出疆甫成聘禮駐旌輅而就館再  
展賓儀豈謂過沐隆慈曲頒尊翰荷愛存之斯至固兢  
刻以兼懷

大使去日回滑州書

右某此者恭持信幣言聘殊鄰幸弭蓋於邑居徒晞  
風於府署敢期英念遐枉珍題攜行之禮甚豐服惠之  
誠益著尚遙披奉彌積傾瞻

白溝謝筵狀

以下契丹  
國表狀

歲元更歷時聘講歡展幣以行奉邦儀而載肅謁闕而  
問惟宴禮以兼優仰荷眷私彌增感抃

新城謝撫問表

祇膺恩撫伏用兢榮中謝竊以獻歲更端睦鄰修好致

比年之禮式謹於彛章慰行路之勤曲形於嘉問仰承  
渥惠增紀愚衷

燕京謝酒果狀

拭玉申歡受書將命顧都城之所歷承醴齊之載加仍  
魚遵實之珍益甚使輶之寵仰懷恩錫第極悚藏

澶州謝湯藥表

寵賚有加感悰彌至中謝竊以聘儀為重敢懷蒙犯之  
勞藥劑稱珍曲示慰安之禮仰恩輝之下暨顧行色以

增和上戴慈仁彌深感服

副使

猥荷鴻私曲頒靈劑中謝伏以歡鄰講好獲參為介之行上藥均和遽沐蠲疴之賜載欽惠貺徒積兢銘

中京謝皮褐衣物等表

祇膺恩檢就賜珍裘被寵兼常撫躬增惕中謝伏念寶隣胥協信幣交修屬冬律之方嚴眷使輶而加念式頒寒服益示至慈逮茲駟隸之行亦均輕暖之賜欽承厚

禮實感丹悰

謝館宴狀

都畿爰止方循即館之儀  
牢醴具陳亟荷宴賓之禮  
仰鴻私之曲被銘丹慊以良深

謝簽賜酒食狀

璧琮申聘甫及於名都肴醪均恩俄推於厚賚仰欽慈  
渥但激鄙悰

謝酒果狀



乘輅講好授館修儀猥荷眷仁薦推恩賜載挹醇醪之  
味仍均芳實之珍優禮所加悚銘斯至

謝春盤幡勝狀

緹律回春青陽戒節鏤勝俯遵於俗尚雕盤榮錫於時  
珍上荷恩私至深銘刻

謝生餽狀

旌輶就館方展於聘儀牢積在庭爰豐於餽禮仰銜恩  
惠伏積兢銘

謝射弓筵狀

百名將幣式奉於鄰歡五善講儀恭陪於射禮仍決示  
慈之宴彌欽觀德之容上戴恩私伏增銘悚

謝餞筵狀

拭壁修歡既講聘儀之重回轅即路仍推宴餞之私荷  
恩惠之載周在感榮之兼至

回燕王狀

玉幣申歡獲將於慶禮椒蘭飲德即奉於英標豈謂殊

私先貽妙翰載認撫勤之旨伏深感著之懷

副使

參奉聘儀謹修鄰好言由盛府將奉溫儀認謙禮之載  
加辱榮緘之見問其為悚荷曷既敷陳

回中京留守狀

載擅將命方塵于隰之行促駕經塗載仰維垣之重敢  
期英念先枉珍函認謙禮之彌加固銘懷而斯在

副使

獲貳使軺嗣修時聘屆名城之甚邇沐芳翰之見臨為  
禮至優感懷增厚

謝燕王請赴筵狀

受書講信方歷於名都折俎申歡過悖於厚禮仍貽芳  
翰曲示寵招即諧款奉之私但切欣銘之素

副使

參持慶幣獲屆樂都過形削牘之勤曲示摛賓之禮載  
欽嘉名彌極感悰

謝中京留守請赴筵狀

適停輶馭甫憩都城俄推置醴之勤仍沐裁緘之召永  
言銘戢豈易述宣

副使

修聘寶隣停驂會府遽承芳檢曲示寵招荷主禮之載  
豐真感懷而增厚

謝中京留守餞送狀

年聘成儀使禮復命都城就館重煩延接之私祖帳飛

觴彌示眷勤之厚仰欽優待增極鄙悰

副使

獲馳介乘欽奉隣歡方揭節以言旋沐至郊而為餞感  
藏斯至染述奚周

謝燕王餞送狀

已達聘儀再由都會荷眷勤之彌渥加宴餞以過豐其  
在銘懷固非勝道

副使

參修聘問回歷都畿遽修祖道之儀實厚送賓之禮其  
為悚佩無假開陳

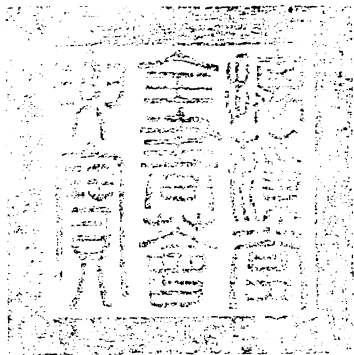
安陽集卷三十九



謹案卷三十七第七頁後一行冥頑有素刊本頑

訛煩今改





總校官庶吉士臣侍朝

校對官庶吉士臣陳崇本

謄錄監生臣宣祿光